

Съблазнителни ИЗВИВКИ



Сравнително малко са жените, които природата е дарила с добре оформено и стегнато дупе. Повечето представителки на нежния пол трябва да полагат неимоверни усилия – изтощителни диети, специални фитнес упражнения и различни професионални програми, за да се сдобият с мечтаните съблазнителни извивки. Затова и веднага след естетичните операции за увеличаване на бюста се нареждат тези за моделиране на стегнато, идеално повдигнато и секси дупе.

Съществува ли универсален идеал за красиви задни части? Какви естетични интервенции се предлагат в момента, за да се оформи съблазнително дупе? Отговор на тези и други въпроси дава известният и високо ценен у нас и в чужбина пластичен хирург **д-р Анжел Енчев**.

Идеалното число 0.7

Повлиян от теорията на професор Сингх, според която привлекателността на човешкото тяло е директно свързана с пропорциите на талията и ханша, пластичният хирург от Южна Каролина д-р Том Робъртс е определил, че идеалният коефициент между талия и ханш (КТХ) е приблизително 0.7 и се отнася за представителите на всички етноси. Анализите на древни египетски и гръцки скулптури и статуи показват, че това идеално съотношение е издържало проверката на времето въпреки променящите се идеали за красива фигура. Макар този КТХ да се запазва относително постоянен, д-р Робъртс отбелязва: „При повечето жени идеалната форма е свързана с културната принадлежност, а благодарение на новите методи става възможно да се подобри формата на

седалището на всеки човек“.

Различни култури - различни идеали

Привлекателността на ниския коефициент талия-ханш не е само американски феномен. Средният КТХ на кубинските танцьорки от школата „Тропикана“ е 0.67, малко под „идеалния“ 0.7. Това пропорционално предпочитание е било документирано в 18 други култури – както примитивни (южноиндийското племе сугали), така и напреднали (Англия, Хонконг). Феноменът също така личи и в днешното разнообразно американско население. Всяка етническа група смята дадени форми за най-привлекателни. Въпреки че азиатци, афроамериканци, латиноамериканци и представители на бялата раса по принцип имат различни естетични предпочитания, коефициентът, близък до 0.7, остава непроменен.

Афроамерикански идеал



Максимална закръгленост в цялата област, включително в страничните части на седалището и външната част на бедрата. ▶

Любопитно

В продължение на над шест десетилетия победителките от конкурса „Мис Америка“ се отличаваха с неизменен коефициент между талия и ханш от около 0.7, въпреки постепенния спад в средното телесно тегло от 1925 до 1987 г. До същото заключение се стигнало и след анализ на 500 „супермодели“.

Д-р. Анжел Енчев



www.plastichnahirurgia.bg

Азиатски идеал

Малки, но добре оформени задни части, които създават илюзията за по-дълги крака.

„Чувствен“ идеал, бяла раса

Закръгленост в средната половина на задните части и заоблени или плоски странични части.

„Атлетичен“ идеал, бяла раса

Малки, но оформени задни части, по-къси вертикално, умерена заобленост в горната и средната част и плоски странични части.

Латиноамерикански идеал

Закръгленост на цялото седалище, включително в страничните му части, и малко заобленост във външната част на бедрата.

Естетични корекции

Липосукция: намаляване и оформяне на гупето

Липосукцията се прилага за отстраняване на излишните мазнини и за оформяне на седалището и околните области с цел постигане на по-идеална форма. Препоръчва се за жени с непропорционални или безформени задни части, които се отличават с „четвъртит“ ханш. Не е подходяща за жени, които имат излишна или отпусната кожа в областта на задните части, ханша или гърба. При липосукцията се влива течност в третираната зона за по-лесно отстраняване на мазнините. Може да се използва и ултразвук за разрушаване на мастните клетки преди премахването им. Тази процедура се извършва в лицензирано самостоятелно или болнично хирургично заведение под обща

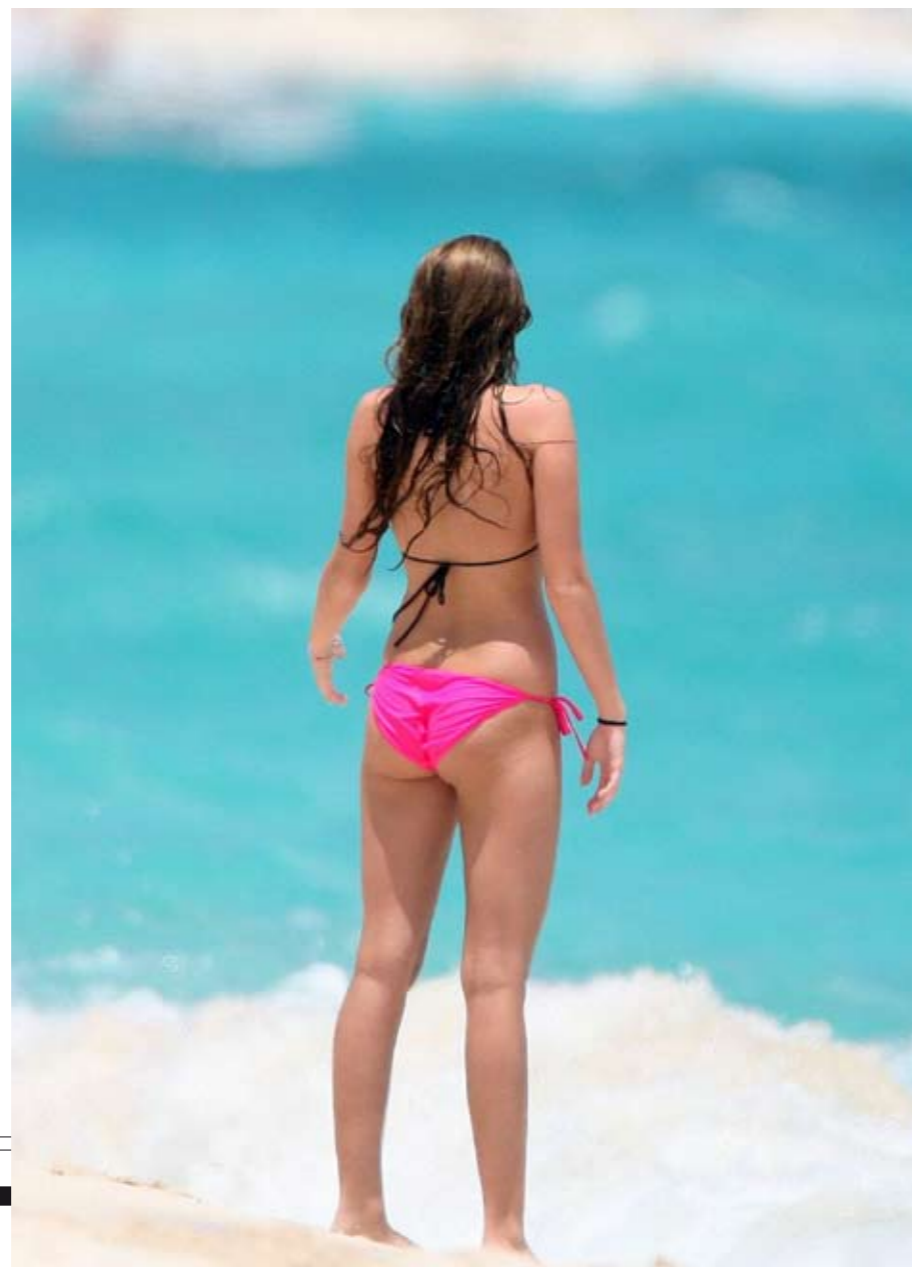
или местна анестезия, съчетана с интравенозно вливане на седативи. Резултатите са видими след спадането на отоците. Постигането на крайната форма може да отнеме до 6 месеца. Възможни са странични ефекти, като синини, отоци и скованост. Усилената физическа дейност трябва да се ограничи поне за 3 седмици. Някои от рисковете са инфекция, кървене, временни промени в чувствителността, поява на трапчинки, асиметрия, усложнения от упойката.

Vaser LipoSelection е нов вид липосукция на основата на ултразвук, която стопява мастните клетки, като е по-щадяща към кръвоносните съдове. Пациентите се възстановяват по-

бързо, с минимални синини, отоци или болка. Методът използва ултразвукова енергия за разрушаване и емулгиране на мазнините чрез двуетапен процес, който позволява на хирурга да оформи областта с по-голяма прецизност. Обикновено пациентите се връщат към нормалното си ежедневие след 7 до 10 дни.

Решение ли е лифтингът с конци?

Сигурно сте чували за лифтинг с конци, прилаган на лицето. Някои пластични хирурзи използват специални конци с власинки, чрез които се повдигат тъканите не само на лицето, но също и в областта на седалището. Въпреки



че може да звучи като атрактивна алтернатива на бодилифтинга, тази процедура е крайно противоречива и дълготрайните резултати от нея остават неизвестни. Фактът е, че това си е пак операция, и то често придружена с усложнения. В повечето случаи тъканите на задните части са твърде тежки, за да се поддържат от тези конци, и причиняват скъсването им. Енергичните упражнения засилват вероятността от такова усложнение. Ако това се случи, трябва да се отстранят скъсаните конци, което може да стане единствено по оперативен път.

Импланти в седалището: уголемяване

Процедурата е свързана с поставяне на твърди еластомерни импланти (които не могат да протекат) под (субмускулно), във (интрамускулно) или над седалищните мускули (субфасциално). Размерът на имплантите зависи от формата на тялото ви и от желаната закръгленост. Интервенцията е подходяща за жени, които нямат достатъчно собствени мазнини за присаждане и желаят по-пълни и заоблени задни части. Не се препоръчва за жени, които водят изключително активен начин на живот. Как протича операцията? Имплантът се въвежда през 5–6-сантиметров разрез, скрит в седалищната гънка. Най-често се прилага интра/субмускулното поставяне, за да се постигне заобленост в горната част на седалището, но не и за придаване на обем в долната част. За долната част се използват специално проектирани импланти, които предлагат значително увеличение на обема. През първите няколко дни след процедурата ще усещате дискомфорт. Активността трябва да е ограничена, но е важно да започнете да се разхождате веднага след операцията, за да предотвратите образуването на кръвни съсиреци.

Към нормална активност можете да се върнете след 6 седмици. Рисковете включват инфекция, кървене, кръвни съсиреци и усложнения от анестезията. Допълнителни усложнения е възможно да възникнат вследствие на импланти, които са се разместили или са станали видими под кожата, придавайки ѝ неравен вид. Също така трябва да се има предвид, че веднъж сложите ли си импланти в задните части, отстраняването им би могло да доведе до обезформяне. Въпреки че тази процедура от няколко години набира популярност, повечето пластични хирурзи не са привърженици на имплантите в седалищните части. Операцията се свързва с редица усложнения, между които инфекции и избутване на имплантите.

Следва продължение

За контакти: София, бул. Витоша 192, тел. 952 21 25; Пловдив, ул. Филип Македонски 57, тел. 052/656 600; Варна, бул. Приморски 17, тел. 052/607 200; Бургас, бул. Демокрация 92, тел. 056/852 929, www.DoctorEnchev.bg

esense